

兰亭造园艺术特征分析

冯璋斐, 陈波, 陈中铭, 卢山

(浙江理工大学 建筑工程学院, 浙江 杭州 310018)

摘要: 对兰亭的空间布局 and 空间组织进行探索, 同时对兰亭的山石布局、水体营造、植物景观、建筑意境的造园艺术进行分析, 论述兰亭作为绍兴传统公共园林个案研究的价值与意义。兰亭始建于王羲之修楔之前, 因王羲之而成名, 历经多次重建; 现阶段兰亭是一座占地约 1 hm² 的小型园林, 是首个被记载的公共园林, 布局紧凑而灵活, 以曲水流觞为中心, 四周环绕着鹅池、鹅池亭、流觞亭、小兰亭、御碑亭、墨华亭、王右军祠等, 整体格局遵循着以亭连线原则安排景观, 使得空间有着起承转合的节奏感; 在布局中, 采用“虚”与“实”的关系, 可拓展为大与小、疏与密、藏与露等关系; 植物景观树种种类丰富, 有蕙兰 *Cymbidium faberi*, 毛竹 *Phyllostachys heterocyclus* ‘*Pubescens*’, 木犀 *Osmanthus fragrans*, 桃叶杜鹃 *Rhododendron annae*, 水仙柯 *Lithocarpus naiadarum* 等几十个种类。

关键词: 风景园林; 造园要素; 园林意境; 艺术特征; 兰亭

中图分类号: TU986

文献标志码: A

文章编号: 1001-3776(2019)05-0045-09

Analysis on the Artistic Characteristics of Lanting Gardening

FENG Zhang-fei, CHEN Bo, CHEN Zhong-ming, LU Shan

(School of Civil Engineering and Architecture, Zhejiang Sci-Tech University, Hangzhou 310018, China)

Abstract: The space layout and space organization of Lanting were explored, at the same time, the gardening art of Lanting's rock layout, water body construction, plant landscape and architectural conception was analyzed to discuss the value and significance of Lanting as a case study of Shaoxing traditional public gardens. Lanting was built before Wang Xizhi's repair, it was renamed by Wang Xizhi and had undergone many reconstructions. At this stage, Lanting is a small garden covering an area of about one hectare. It is the first public garden to be recorded. The layout is compact and flexible with winding water flowing as the center, surrounded by the Goose Pool, Goose pool Pavilion, Liuying Pavilion, Xiao Lan ting, Yubei Pavilion, Mo Hua ting, Wang Youjun hall, etc. The overall pattern follows the principle of line connecting with pavilion, making the space have a rhythm of transition. Sense; in the layout, the relationship between “virtual” and “real” can be extended to the relationship between big and small, sparse and dense, hiding and exposed; plant landscape elements are rich in species, including *Cymbidium faberi*, *Phyllostachys heterocyclus* ‘*Pubescens*’, *Osmanthus fragrans*, *Rhododendron annae*, *Lithocarpus naiadarum*, and so on.

Key words: landscape architecture; garden art; poetic imagery of garden; Artistic Characteristics; Lan ting

兰亭是绍兴传统园林的重要代表作, 是首个被记载的公共园林^[1], 历史上与兰亭相关的研究层出不穷。目

收稿日期: 2019-03-09; 修回日期: 2019-07-26

基金项目: 诚邦生态环境股份有限公司委托科研项目

作者简介: 冯璋斐, 硕士研究生, 从事园林景观研究; E-mail: 948001647@qq.com。通信作者: 卢山, 教授, 从事风景园林规划设计、研究与教学工作; E-mail: lushan516@163.com。

前,国内外对绍兴传统园林的研究比较笼统,有一个简单的园林分类结构,分成绍兴传统公共园林、绍兴传统私家园林和绍兴传统寺院园林,但对绍兴传统公共园林的研究尚浅。兰亭作为绍兴传统公共园林重要个例,本研究从兰亭的空间布局、空间组织和造园要素 3 个方面,论述兰亭作为绍兴传统公共园林个案研究的价值与意义,传承传统文化,展示造园智慧,研究造园意境,为风景园林历史与理论研究者提供强有力的研究证据。

1 兰亭选址变迁概况

兰亭因书圣王羲之而流传于世,但据清代于敏中《浙程备览》记载,兰亭不是王羲之那时始建,却因王羲之而成名^[2]。由此看来,兰亭建于王羲之修楔之前。《越中杂识》中有记载:“昔勾践种兰于此,故地名兰渚,亭亦以名^[3]”。越王勾践是春秋时期人物,由此可知,兰亭始建年代为公元前 520 年至公元前 465 年。兰亭的地址旧址难寻,众说纷纭,明清以来大面积增建,体现了兰亭精神逐渐用建筑来承载和传达。查阅文献资料可知^[4-6],兰亭选址与迁址一波三折,历经多次重建(表 1)。

表 1 兰亭选址变迁历史时间
Table 1 Lanting site selection history schedule

时间	选址及其周边环境	时间	选址及其周边环境
春秋时期	陆地	明代	曲水扩展至天章寺前
北魏晚期	湖的南侧,名曰天柱山,湖的入口处有亭	明 1548 年	天章寺前重建兰亭
东晋	会稽山阴,太守王羲之移亭在水中	清 1693 年	康熙御笔《兰亭集序》
南北朝	鉴湖中	清 1695 年	绍兴知府宋俊业主持重修
北宋	山阴县西南	清 1798 年	知县伍士备,偕绅士吴寿昌、茹菜等筹资重修兰亭、曲水流觞处、右军祠等。并查明旧兰亭址在东北隅土名石壁下,已垦为农田,于是将垦为农田的旧址重新纳入兰亭
南宋	兰渚山在县西南二十七里	1914 年	在右军祠内建墨华亭
元朝	曲水之胜境	1916 年	兰亭增建了文昌阁、驿马亭等建筑
元末	大火将天章寺和兰亭毁于一旦	1998 年	修建书法博物馆

作为中国传统公共园林首次进入文献记载,这也说明了兰亭自古以来的历史地位^[1],随着山水风景的大开发和造园者逐渐物化兰亭精神,寻找精神载体,对兰亭的扩张与建筑扩建演变成现在的兰亭^[7-8](图 1)。

2 空间布局

兰亭,有着秀丽俊美的景色、别致精巧的景物搭配。历史上兰亭的多次迁址或重建都是为了山水风景的需要,使其与自然环境更加融为一体,发挥观赏、游憩之功用,景观格局由单一变得丰富起来。

兰亭在越州城的西南方向兰渚山山脚下,是一座占地约 1hm²的小型园林,是首个被记载的^[1]公共园林,它的前身是驿站建筑,而后才慢慢变成了公共园林。

今兰亭中以曲水流觞最为出名,曲水流觞景区也是兰亭造园的中心区域,即王羲之等人的修楔之处。后人为重现曲水流觞之场景,纪念那时候的修楔之风,模仿其造园的风格营造了相似的场所,引鹅池之水经曲水之蜿蜒流淌最后至方池形成一个动态且灵动的水流,其可单独成景又可与周围的山石、植物交相辉映,好似一幅自然山水景观图。除此之外,后人在模仿古代



图 1 现兰亭平面图(2019 年摄于兰亭游客服务中心)
Figure 1 Plane of the Lanting Pavilion (taken by the author at Lanting Scenic Area Tourist Service Center in 2019)

兰亭整体环境的基础上, 又修缮和修建了兰亭的入口区、建筑区。

王羲之曾感叹^[9]: “此地有崇山峻岭, 茂林修竹。”茂林修竹大体指的就是现如今入口区的竹林小径, 不仅如此, 还复建了鹅池和池边的一座三角亭, 也就是鹅池碑亭。而建筑区中包含了王右军祠、康熙御碑亭、方池、流觞亭等建筑, 也都是后人为了纪念王羲之, 复原和营造的一个具有传统文化底蕴的园林。现存的兰亭景观虽不能完全和始建时候相同, 但是极力还原了一个诗中的兰亭景象, 还原了一个古典公共园林。

2.1 整体格局

2.1.1 江南园林风格 兰亭景观格局经过多年的演变由单一变得丰富起来。兰亭的布局紧凑而灵活, 现兰亭布局以曲水流觞为中心, 四周环绕着鹅池、鹅池亭、流觞亭、小兰亭、御碑亭、墨华亭、王右军祠等, 属于典型的江南园林风格^[10]。其整体格局遵循着以亭连线(图2)的原则安排景观, 使得空间有着起承转合的节奏感。在有限的曲水流觞空间把兰亭的历史故事描绘出来, 使观赏者富有代入感的游赏, 同时为了避免在有限的空间游览过快, 用环水的手法将人和建筑隔离开, 保持一定的观赏距离, 精心设计合理的游览线路, 将观赏点连点成线, 由观赏路线的曲折达到对特定景点形成不同角度的观赏。

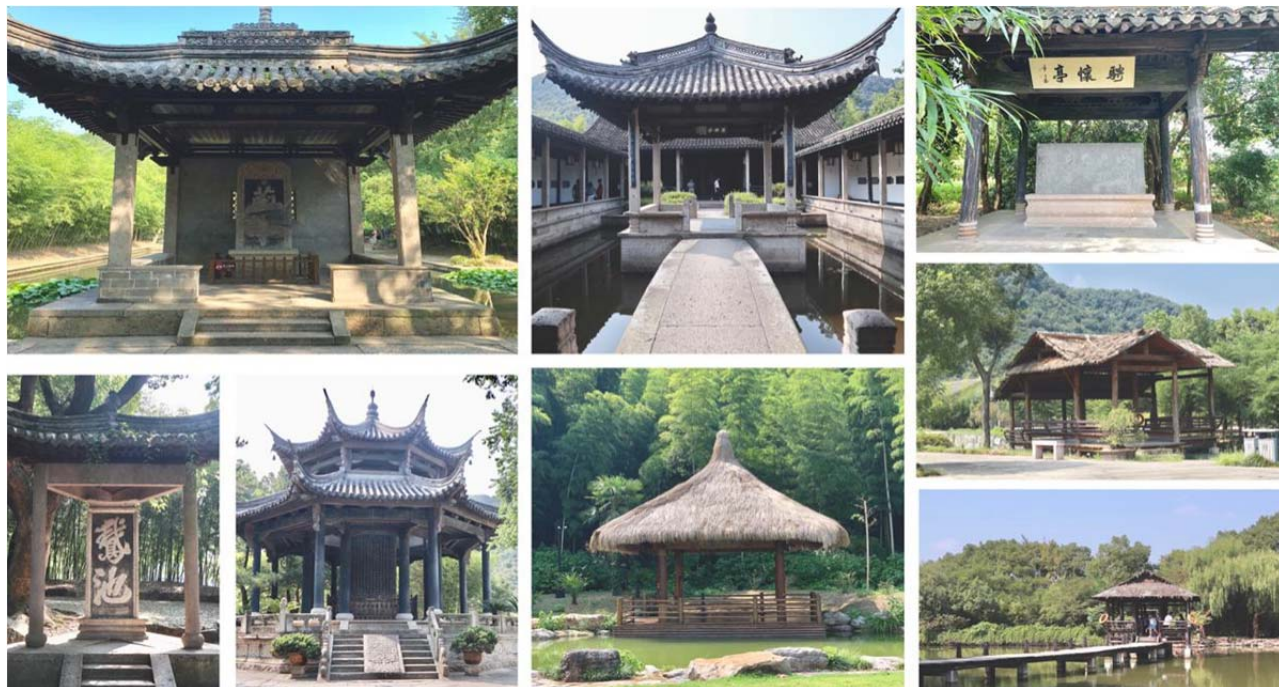


图2 兰亭亭集

Figure 2 Pavilion Collection of Scenic Spots

2.1.2 对外封闭, 对内开敞 兰亭地处城郊, 倚靠兰渚山, 有大好自然风光可借, 在整体空间布局中呈现出对外开放的状态, 遵循《园冶》^[11]中“俗则避之, 嘉则收之”的借景原则。此外, 绍兴地区四季分明, 温润多雨, 空气湿度大等气候特征是兰亭内部构筑空间开敞设计的原因。

2.1.3 建筑结合自然 兰亭中亭、桥、水、石是必不可少的组成因素, 其中重要的空间和水的联系相当密切(图3), 园中的主要建筑朝向迎合兰亭江, 兰亭江穿过整个景区, 将其一分为二, 水池在总平面的居中位置, 形成了“四菜一汤”的布局, 也表现出兰亭在规划设计上的整体感。

2.2 布局手法

沈复在《浮生六记》^[12]中记载了“大中见小, 小中见大, 虚中有实, 实中有虚”的园林营造手法。计成认为^[13], 园林中的虚实结合是“阴阳互生”法则的应用。在兰亭的布局中, “虚”与“实”这一对立统一的关系可拓展为大与小、疏与密、藏与露等关系, 大、密、露为“实”, 小、疏、藏则为“虚”。虚实产生于相互比

较之中,通过虚实对比,欲露先藏,以小见大,虚实相生。



图3 亭与水

Figure 3 Pavilion and Water

2.2.1 大与小 空间尺度关系的变化能够对人产生直接的心理作用。尺度属于社会学范畴,与人的心理和感知有关,在园林建筑空间设计,空间尺度与人的关系往往作为评判空间营造优势的决定性因素^[14]。兰亭占地面积很大,但是布局精巧,其以乐池为中心,四个景观分区采用大小对比的手法,比如以王右军祠为中心,以书法博物馆为中心、以宋天章寺遗址为中心和以游客服务中心为中心。中心为大,其他构筑和建筑则为小。

2.2.2 疏与密 对于空间布局的思考,清代邓石如有“疏可走马,密不透风,计白当黑”的妙论^[15]。园林空间的要素只有疏密有致才能使园林空间产生韵律美。兰亭中强调空间的疏密节奏,比如以王右军祠为中心的主景区,呈现密集式的布局特点,通过亭来处理建筑的过渡空间,使得过渡自然且疏密有致。

2.2.3 藏与露 中国艺术的表达隐晦、委婉而含蓄,而兰亭空间布局则让景观在适合的时候显露出来,所谓藏就是为了更好的露。兰亭以宋天章寺遗址为中心的二级景区入口便布有一串曲径通幽的台阶,紧接着是一条弯弯曲曲的连廊。合理安排景观,并进行视线的引导,台阶有一定高差,游人踏入台阶方可观宋天章寺的屋顶,而廊之所引,景致所在,进入宋天章寺(图4)透过挂落和廊柱窥见园中一角,景观忽隐忽现、藏露结合、相辅相成。



图4 宋天章寺

Figure 4 Song Tianzhang Temple

3 空间组织

3.1 空间流线

空间流线设计一直是建筑学科关注的关键问题,园林中的空间次序关系会对使用者的体验产生积极或消极的影响^[16]。刘滨谊^[17]等认为,在园林空间流线设计中需要考虑空间变化、时间变化与情感变化,并强调空间的旷奥对比。兰亭非常注重空间流线的设计,综合中国古典园林中环形、串联形和辐射形的三种流线设计方案,

根据人的行为轨迹来组织空间流线, 节奏鲜明, 自然而丰富。

3.2 空间序列

自南部的幽幽小径入口进入兰亭检票闸门, 经过幽幽的竹林便看到一块石头上写着兰亭, 再往前看便豁然开朗, 便是鹅池, 视线打开, 起到欲扬先抑的效果, 接下来跟着游线便是三角亭、小兰亭、乐池、流觞亭、王右军祠、御碑亭和临池十八缸, 流线清晰, “王右军祠”与各个亭子一繁一简, 主次分明。可以做到不走回头路, 通过各个小园路就能便捷返回欣赏。

景区中兰亭江和乐池起着划分和组织空间的重要作用, 连接四个功能分区, 以“王右军祠”为主的东侧景区, 以“书法博物馆”为主的西侧景区、以“宋天章寺遗址”为主的北侧景区和以游“客服务中心”为主的南侧之街景区。兰亭中园路和花径作为一种线性空间连接四个平面, 在连续的空间转换中给人以动态的体验, 园中空间是流动的^[18], 时间是线性的, 空间的变化暗示时间的流逝, 视线的转折暗示空间的起伏和景观的转换, 追求步移景异的视觉效果。

4 造园要素

4.1 山石布局

《园冶》相地篇中有云: “园地惟山林最胜, 有高有突, 有曲有深, 有峻有险, 有平而坦, 自成天然之趣, 不烦人事之工^[19]。”强调了园林选址首要考量地形变化丰富的山地林, 山地的整体基调受地形影响比较明显, 层次分明的植被加上浑然天成的山石, 免去了人工造作, 只要稍作修饰和雕琢便是园林佳作, 兰亭便是这样。

在山石布局上, 兰亭本就处于一片山林之中, 借用兰渚山作为整个兰亭景园的背景屏障, 实现借景的效果, 使雄伟壮丽的青山与雅致独特的景园形成了强烈的对比。这从文人的诗词中可以看出, 如王徽之^[20]的“散怀山水, 萧然忘羁。秀薄粲颖, 疏松笼屋, 游羽扇霄, 鳞跃清池。归目寄观, 心冥二奇。”还有王羲之^[3]的“仰视碧天际, 俯瞰绿水滨, 寥朗无崖观, 寓目理自陈。大矣造化工, 万殊莫不均。群籁虽参差, 适我无非亲。”这两组兰亭诗都从整体上形象地描绘了兰亭山体与园中美景相结合, 构造出一个宁静、自由又令人向往的自然环境。高大的青山、湍急的水流、茂密的竹林、和煦的微风和水岸两旁的景物交错, 一动一静, 相映成趣。山谷中的潺潺流水和树枝相互碰撞的旋律之美与竹林中被薄雾微微笼罩的迷蒙之美又构成了另一幅美景。山峦重叠, 绿阴掩映。在石景营造方面, 兰亭的自然基址为后人布置石景石碑奠定了基础, 后人建造了康熙御碑亭和鹅池碑这两个石碑, 巧妙运用石头, 传递出深厚的文化内涵。在石头上刻字, 很好地利用了材质的稳定性, 在数百年的不断修葺和经营中, 使得园林的布局更加符合观赏者精神层面的需求。

4.2 水体营造

兰亭在水体营造上, 做得非常成功, 有面域宽阔的乐池, 也有精巧的鹅池, 还有蜿蜒的曲水流觞, 仅仅一个曲水流觞便吸引了万千文人雅士(图5)。作为兰亭中重要元素的水流, 诗人们纷纷对它进行了描述, 如王羲之的“清流激湍, 映带左右”, 谢安的“遇霄垂雾, 凝泉散流”, 王彬之的“淶水扬波, 再浮再沉”, 谢万的“谷流清响, 条鼓鸣音”, 徐丰之的“清响拟丝竹, 班别对绮疏”, 孙绰的“穿池激湍, 连滥觞舟”等诗句^[21], 从这些优美的诗句中都可以看出兰亭水流营造的成功。兰亭的造园者用水系连通



图5 兰亭修禊图^[22]

(明 文徵明)

Figure 5 Lanting Qushui Flow Map^[22]

整个景园空间,用水带动园内的景物,在另一方面也相当于赋予了它们生命力。这种处理手法,可谓是精致巧妙。现存的兰亭也是借鉴了这种手法,模仿了其神韵,不仅如此,造园者还将形态各异的池水贯穿其中,与建筑物加以融合,形成一个绝佳的景观。

4.3 植物景观

4.3.1 灵魂植物景观元素 兰亭植物景观元素种类丰富,有人工布置设计的,也有依托兰渚山野外自然生长的。景区植物景观元素最用心塑造的是入口区和流觞曲水区的园林意境营造。在植物意境营造方面,不得不提及以兰亭名称之源的兰花。春秋时期,越王勾践在兰亭种植的兰花是中国历史上最早记载的兰花,但吴应祥在《中国古代栽兰历史的几个问题》^[23]中提出“勾践种兰”所指的“兰”为菊科 *Compositae* 泽兰属 *Eupatorium* 植物,并非兰科 *Orchidaceae* 植物,也不是现在的中国兰 *Cymbidium* ssp.。而现在兰亭却没有特定的兰花的种植。兰花有很好的寓意,它没有引人注目的娇艳,却自带质朴文静和淡雅高洁的气质,成为高洁典雅的象征。兰花和景区有很大的历史关联,可以通过种植兰花提高绍兴市民的精神品味,使得历史文化深入人心。

4.3.2 主体植物景观元素 历史上造园者也是通过精心配置,自然却不随意,采用了四季常青的竹子(此处所指竹泛指禾本科 *Gramineae* 中竹种,不特指某个种)作为兰亭的主基调。竹子的高雅、超然独立的品质正好符合王羲之等文人的气节,他们聚会于水滨之处,寄托着自己的情感,向往自然,向往自由,感叹时光易逝,渴望及时行乐。同时他们也在诗歌中提到了竹子,如谢万的“青萝岭袖,修竹冠本”、孙统的“地主观山水,仰寻幽人踪。回浴激中边,疏竹间修桐。因流转轻鳞,冷风抓落松。”除此之外,陈郡袁峤之的“四眺华茂林,俯仰晴川涣”,谢万的“碧林辉杂英,红葩擢新茎”,王彬之的“鲜葩映林薄”等也说明了兰亭的植物茂盛^[24],花木繁多,形成一幅自然美景(图6)。

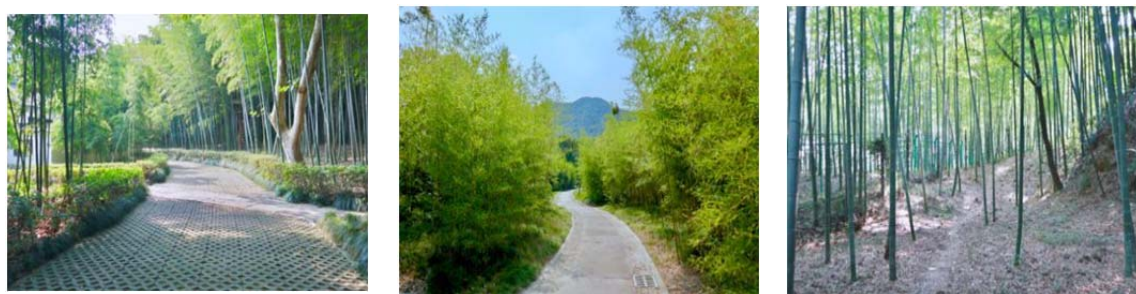


图6 兰亭竹景

Figure 6 Bamboo Scenery of Lanting Scenic Spot

4.3.3 植物景观与中国传统文化 随着历史朝代的推进,绍兴人在植物配置上积累了许多丰富的经验,同时也逐渐形成中国特有的植物文化,积累了许多中华民族的传统文化思想。兰亭很多植物的选择都深化了园林意境的内涵,除了蕙兰 *Cymbidium faberi* 和毛竹 *Phyllostachys heterocycla* ‘*Pubescens*’ 以外,还有象征荣华富贵的木犀 *Osmanthus fragrans*、象征长寿福禄的桃叶杜鹃 *Rhododendron annae* 和象征繁荣昌盛的水仙柯 *Lithocarpus naiadarum* 等许多象征着中国传统文化的植物品种,如表2。

4.4 建筑与园林意境

2 000 多年来兰亭中增建了小型构筑鹅池亭、流觞亭、小兰亭、玉碑亭、墨华亭和大型建筑王右军祠、书法博物馆、瓷砚馆和宋天章寺遗址建筑,可见越来越多的力量投身到绍兴传统文化保护和兰亭事业的建设中。兰亭以“兰”闻名,一直以来,建筑风格在展示纪念功能的同时不忘建筑的生态美。主要体现在以下三个方面。

4.4.1 崇尚流动的游线意 从简易四角兰亭到三层兰亭书法博物馆,2015 年新建的兰亭书法博物馆位于兰亭的西南方,是一座地下一层地上两层的现代化大型建筑。兰亭书法博物馆,是目前我国最大的书法专题博物馆,也是目前第一座以《兰亭集序》为主题,全面系统反映兰亭书法与兰亭文化的专题博物馆。博物馆总建筑面积 12 191 m²,一层有入口大厅、基本陈列厅、主题景观厅及贵宾厅、报告厅、售卖区等区域;地下一层为临展厅、

精品厅; 二层为办公区。

表 2 兰亭植物文化象征		
Table 2 Contrast Table of Plant Symbolic Culture in Lanting		
植物名称	拉丁名	文化象征
蕙兰	<i>Cymbidium faberi</i>	淡泊、高雅、高洁、贤德
毛竹	<i>Phyllostachys heterocycla</i> ‘ <i>Pubescens</i> ’	虚心有节、朴实坚贞、根根相连、生生不息
木犀	<i>Osmanthus fragrans</i>	芳香高贵, 象征胜利夺魁, 中状元誉为“蟾宫折桂”
桃叶杜鹃	<i>Rhododendron annae</i>	长寿福禄
水仙柯	<i>Lithocarpus naiadarum</i>	繁荣昌盛
梅	<i>Armeniaca mume.</i>	自强不息
睡莲	<i>Nymphaea tetragona</i>	超俗、纯洁
莲	<i>Nelumbo nucifera</i>	出淤泥而不染, 洁身自好
鸡爪槭	<i>Acer palmatum</i>	老而尤红, 象征不畏艰难困苦
榕树	<i>Ficus microcarpa</i>	海纳百川, 有容乃大
紫丁香	<i>Syringa oblate</i>	友谊、爱情、幸福
菊花	<i>Dendranthema morifolium</i>	高雅, 充满生命与活力
红松	<i>Pinus koraiensis</i>	坚贞不渝和长寿, 象征君子坚强的性格
南天竹	<i>Nandian domestica</i>	红火喜庆
香椿	<i>Toona sinensis</i>	高大、长寿
红瑞木	<i>Swida alba</i>	喜悦、热情
迎春花	<i>Jasminum nudiflorum</i>	象征春回大地, 万物复苏
银白杨	<i>Populus alba</i>	团结向上, 力争上游
粉花绣线菊	<i>Spiraea japonica</i>	和气可爱、美满团结
万寿竹	<i>Disporum cantoniense</i>	象征花开富贵、竹报平安和大吉大利
银杏	<i>Ginkgo biloba</i>	“福”、“长寿”
八角金盘	<i>Fatsia japonica</i>	象征富贵、升迁之意

走进博物馆序厅(图 7), 便是一面透明的玻璃墙, 幕墙之后, 溪水潺潺, 两旁翠竹涟涟, 春意盎然, 巨幅“之”字刻于石壁之上, 引人入胜, “之”字仿佛是一条小溪一直流淌到入口。向左走便依次进入展厅, 整个展厅是个流动的空间, 游览线路是流动的, 置身其中, 不知不觉由一层便到了二层; 天花板也是流动的, 用



图 7 兰亭书法博物馆

Figure 7 Calligraphy Museum

整条曲水的图案的吊顶装饰顺着游线, 使整个空间从上到下整体移动; 不同展厅空间界定模糊, 过渡自然, 这些空间都处于流动或过程中, 可以伴随着功能或情感的需要随意安排。整个博物馆风格延续了绍兴台门式建筑特点, 尊重兰亭风貌, 以灰色调为主, 高度、体量、建筑形式与兰亭及周边风貌和兰亭文化内涵相协调, 采用现代手法, 传统坡屋面的形式, 流溢着传统文化的元素, 是一个大气、简约、雅致的博物馆。

4.4.2 崇尚交融的空间意 长期以来, 兰渚山下的天章寺遗址是一片相对封闭的谷地, 荒芜一片, 与小兰亭、右军祠、兰亭书法博物馆等相对割裂, 2019 年宋天章寺遗址保护工程将使之与兰亭融为一体, 从空间感受时间, 让游客与兰亭历史文化融为一体(图 8)。

宋天章寺遗址建筑, 宋明遗址展厅与展廊连在一起, 宋代水池遗址边梅树点缀在旁。仿古钢结构与仿铜瓦片的廊、厅都是开放空间, 没有封闭的墙面, 由屋顶和柱子构成, 把兰渚山自然美景从视觉、听觉、嗅觉和触

觉上极大限度地收入游人身心,情景交融,与兰渚山很好的融为一体。室内空间开敞,建筑封闭感得以消解,景观成为观赏空间的一部分,使得建筑与自然间的差别仅限于它们的尺寸不同以及是否有顶盖。宋天章寺庙遗址建筑入口便刻有曲水流觞地景(图9),遗址上再现当年曲水流觞的场景,在兰渚山下,一片茂林修竹之间,人们可以看清流激湍,映带左右。



图8 宋天章寺

Figure 8 Song Tianzhang Temple



图9 曲水流觞地景

Figure 9 Origin of winding water

4.4.3 崇尚现代的“之镇”意 兰亭的商业区是观赏者游线的终点,“之镇”建筑风格与景区主体建筑风格相似,白墙灰瓦,不同的是“之镇”的建筑注重功能大于美观,早在1933年8月,柯布西耶就在《雅典宪章》^[25]中提出现代城市规划应该以改善人们居住环境为目标。“之镇”作为商业建筑,主要满足功能上的需求,不同于展览建筑和遗址保护建筑上对建筑形式美观的高度要求,注重使用者的参与性,强调感官和身心的愉悦,注重人与建筑、建筑与环境、人与环境的关系,表现了艺术与实用的结合,满足了使用者多样化的审美需求。《兰亭集序》开始了它的生命征程,从“之镇”走出如从1600多年前的兰亭雅集回到当代。

5 结论与讨论

兰亭为绍兴传统公共园林,兰亭的造园思想和造园手法是绍兴历史文化的浓缩,反映了各个时期的文人思想和园林成就。它的创造、改造和修缮,也体现出兰亭在绍兴市的巨大影响力。兰亭始建于王羲之修楔之前,因王羲之而成名,历经多次重建;现阶段兰亭是一座占地约1 hm²的小型园林,是首个被记载的公共园林,布局紧凑而灵活,以曲水流觞为中心,四周环绕着鹅池、鹅池亭、流觞亭、小兰亭、御碑亭、墨华亭、王右军祠等,整体格局遵循着以亭连线的原则安排景观,使得空间有着起承转合的节奏感;在布局中,采用“虚”与“实”的关系,可拓展为大与小、疏与密、藏与露等关系;植物景观元素种类丰富,有蕙兰 *Cymbidium faberi*,毛竹 *Phyllostachys heterocycla 'Pubescens'*,木犀 *Osmanthus fragrans*,桃叶杜鹃 *Rhododendron annae*,水仙柯 *Lithocarpus naiadarum* 等几十个种类。

公共园林的出现,给普通市民更多的机会参与到真正的风景观光游赏中来,普通市民有了与文人雅士探讨学术的新空间,具有突出的城市服务功能,提高了城市的文化内涵。兰亭作为一个经典的传统公共园林案例,真正体现出以人为本的原则,能够为后续研究和现代风景区规划提供宝贵经验,并对激发或启示园林名胜乃至文化历史传承及其保护具有一定意义。

兰亭呈现了人居环境的丰富性和复杂性,在绍兴传统公共园林造园史上有重要意义。兰亭作为经典的名园案例,其研究需要从2个维度展开,即内向的深度挖掘和外向的普遍联系,就前者而言,包括兰亭的始建时间、历次改建和相关文字的史实考证,山石布局、水体营造、建筑花木的艺术辨析,品茶赏兰、题诗作画的生活还原等,并将之关联起来,构成一幅具有历史纵深感的画卷。就后者而言,时间方面需要打通古代与现代的联系,通过历史研究指导保护和利用,展示传统公共园林的造园精华,体验古人雅集园居,曲水做诗的生活,使传统

文化焕发当代活力,从而构筑起一个开放的名园个案研究体系,即立足于兰亭本身,又与其它园林个案、相关艺术理论和各类文化现象相结合,在深度上研究绍兴传统园林和广度上推动风景园林理论与历史学术发展。

参考文献:

- [1] 周维权. 中国古典园林史: 第3版[M]. 北京:清华大学出版社, 2008: 166-168
- [2] 于敏中. 浙程备览[M]. 上海:上海古籍出版社, 1889: 119-120
- [3] 吴可鹏. 绍兴兰亭的诗意园林[J]. 园林, 2017(12): 64-66.
- [4] 邱志荣. 兰亭遗址新考[J]. 浙江水利水电学院学报, 2014, 26(01): 7-12.
- [5] 龙松亮, 王丽娟, 王欣. 千年兰亭的沧桑和无奈——从文献分析探析兰亭曲水变迁及其蕴含的场所精神[J]. 中国园林, 2011, 27(04): 15-20.
- [6] 陈桥驿. 兰亭及其历史文献[J]. 绍兴师专学报: 社会科学版, 1985(04): 1-4.
- [7] 王丽娟, 龙松亮, 徐加美. 兰亭的旧址无寻及其文化遗产整体性保护思考[J]. 华中建筑, 2011, 29(05): 123-127.
- [8] 王丽娟. 兰亭风景的记忆与曲水的重归——兰亭文化景观变迁及保护规划思考[A]//住房和城乡建设部、国际风景园林师联合会. 和谐共荣——传统的继承与可持续发展: 中国风景园林学会 2010 年会论文集(上册)[C]. 住房和城乡建设部、国际风景园林师联合会: 中国风景园林学会, 2010: 6.
- [9] 刘妍铄. 兰亭: 景观、意义与明清之际绍兴士人[D]. 上海: 华东师范大学, 2014.
- [10] 李秀. 基于绍兴兰亭风景区景观设计研究[D]. 南京: 南京工业大学, 2012.
- [11] 计成. 园冶: 第一版[M]. 重庆: 重庆出版社, 2009: 8
- [12] 沈复. 浮生六记[M]. 南京: 译林出版社, 2006: 107
- [13] 李世葵. 《园冶》园林美学研究[D]. 武汉: 武汉大学, 2009.
- [14] 郭永久. 园林尺度研究[D]. 北京: 北京林业大学, 2012.
- [15] 梁一鸣, 邓石如、吴让之、赵之谦一系小篆审美认识及实践体验[D]. 南京: 南京艺术学院, 2017.
- [16] 姚朋. 现代风景园林场所物质的表征及构建策略研究[D]. 北京: 北京林业大学, 2011.
- [17] 何佳. 中国传统园林构成研究[D]. 北京: 北京林业大学, 2007.
- [18] 郭帆. 园林景观流动空间研究[D]. 北京: 中国林业科学研究院, 2015.
- [19] 黄晓, 刘珊珊. 寄畅园的始建年代、沿革分期与重要议题[J]. 中国园林, 2018, 25(11): 17-22.
- [20] 赵静. 魏晋南北朝琅邪王氏家族文化与文学研究[D]. 济南: 山东师范大学, 2011.
- [21] 王慧. 千古兰亭风流在一兰亭意象解读[D]. 上海: 华东师范大学, 2012.
- [22] 文徵明. 兰亭修禊图.http://www.360doc.com/content/18/0430/11/46279538_749854609.shtml. 2018-04-30/2019-03-09
- [23] 吴应祥. 中国古代栽兰历史的几个问题[J]. 中国花卉盆景, 1995(01): 10.
- [24] 郑超. 论“竹”意象在中国古典诗词中的文化意蕴[J]. 九江学院学报: 社会科学版, 2017, 36(03): 93-95, 99.
- [25] LE CORBUSIER. 雅典宪章[M]. 施植明, 译. 台北: 田园城市文化事业有限公司, 1996: 57.